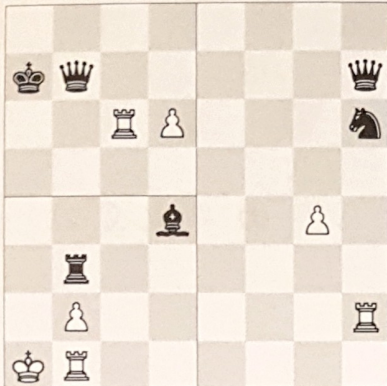


Fesselung

In fast jeder Partie kommt eine Fesselung vor. Fesselungen sind zwar manchmal harmlos, meistens jedoch sehr störend. In dieser Gedächtnisstütze schauen wir uns kompliziertere Formen einer Fesselung an.



Es gibt drei Formen:

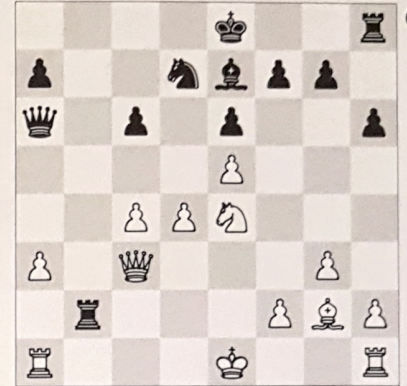
Fesseln: Links oben zieht Weiß **1. Tc7** und fesselt die Dame.

Eine gefesselte Figur angreifen: Rechts zieht Weiß **1. g5** und gewinnt den gefesselten Springer.

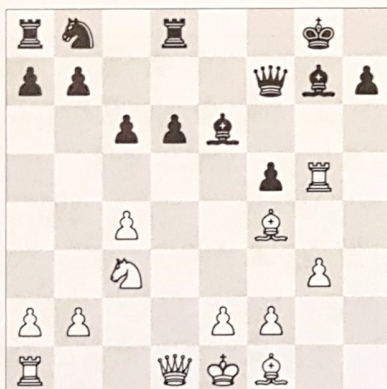
Gefesselte Figur ist kein guter Verteidiger: Schwarz nutzt links unten mit **1. ... Ta3#** die Fesselung aus.



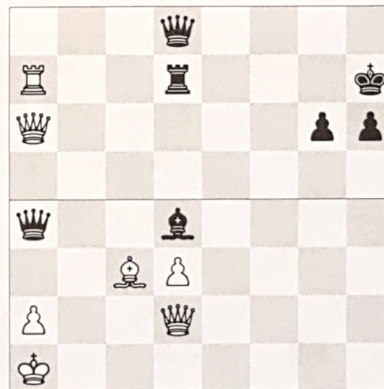
In dieser Stellung muss man die Fesselung erst einmal finden. Jedenfalls ist der Tc7 gefesselt. Das sieht harmlos aus, denn nach **1. Sd7** (droht Matt auf b8) rettet **1. ... Tc5**. Matt auf b8 wäre auch ohne den Bauern b7 möglich. Wenn wir uns das vor Augen führen, kommen wir einfach auf die Lösung: **1. Sc6+!** Weiß nutzt zwei Fesselungen aus.



„Eine gefesselte Figur ist kein guter Verteidiger“ (der Einfachheit halber „KGV“) ist ganz klar die schwierigste der drei Formen. Sogar Großmeister übersehen sie ab und zu. Dank der „KGV“ sind andere Fesselungen möglich. Schwarz nutzt mit **1. ... Lb4** aus, dass der a-Bauer gefesselt ist. Für den Weißen kommt jede Rettung zu spät.



Der Läufer auf g7 ist gefesselt. Weiß kann die gefesselte Figur mit **1. Dd4** angreifen, der Läufer ist jedoch immer noch ausreichend gedeckt. Nun steht auch der Bauer d6 in einer Fesselung (Td8 ist ungedeckt), daher ist **1. Le5** möglich. Weiß kombiniert einen Angriff auf eine gefesselte Figur mit „eine gefesselte Figur ist kein guter Verteidiger“. Schwarz verliert Material.



Der Turm auf d7 darf nicht auf der d-Linie ziehen, kann aber einen Zug auf der 7. Reihe machen. Ein Angriff mit **1. Dc6** wäre daher sinnlos. Weiß muss die gefesselte Figur nochmals angreifen, aber auch fesseln: **1. Dd6**. Jetzt geht nach einem Turmzug die Dame verloren. Diesen Trick kann man auch auf Diagonalen anwenden. Unten gewinnt Schwarz mit **1. ... Db4** den Läufer.



Die Fesselungen im vorigen Diagramm heißen **Kreuzfesselungen**. Die Figuren, die an der Fesselung beteiligt sind, bilden ein Kreuz. Auf geraden Bahnen ein **+**, auf diagonalen ein **X**. Eine Kombination von gerade und diagonal ist auch möglich. Die Dame auf c6 ist teils gefesselt. Sie ist an die Deckung des Lc8 gebunden. Weiß profitiert davon mit **1. Lb5**. Der Vordermann ist zweimal gefesselt.